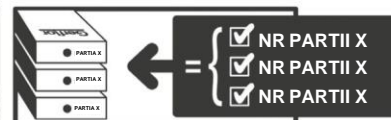


# [XXX] INSTRUKCJA MONTAŻU: RIGID 30 LOCK

Wszystkie wykładziny ścienne i podłogowe należy dokładnie sprawdzić pod kątem widocznych wad przed rozpoczęciem ich montażu. Jeśli stwierdzono widoczne wady wyrobu, należy poinformować o nich firmę GERFLOR, odstąpić od montażu i oczekiwać na sposób rozstrzygnięcia problemu przez producenta.



Informacje o charakterystyce użytkowej i przeznaczeniu wyrobu podano w jego karcie technicznej, dostępnej na stronie: [www.gerflor.fr](http://www.gerflor.fr)

1. ZASTOSOWANIA	
MONTAŻ LUZEM	Układ należy rozplanować oddzielnie dla każdego z wydzielonych przegrodami pomieszczeń. Należy odpowiednio dobrać szerokość przerwy pozostawionej wokół krawędzi ułożonego wyrobu na rozszerzenie się go pod wpływem ciepła w następujących warunkach montażu: <ul style="list-style-type: none"> <li>• Jeśli całkowita długość powierzchni krycia jest większa niż 15 m.</li> <li>• Jeśli całkowita szerokość powierzchni krycia jest większa niż 10 m.</li> </ul>
TEMPERATURA MONTAŻU	Od +10°C do +30°C w pomieszczeniach o regulowanej temperaturze.
TEMPERATURA UŻYTKOWANIA	+10°C – +60°C (temp. maks. przy bezpośrednim nasłonecznieniu)
BEZPOŚREDNIE NASŁONECZNIENIE (NASŁONECZNIENA POWIERZCHNIA PRZY OKNACH WYKUSZOWYCH, ŚWIETLIKACH, ŚWIETLIKACH KOPUŁKOWYCH ITP.)	Można zamontować na podłodze, o ile wykładzina będzie użytkowana w temp. 10–60°C. Szybki wzrost temperatury podłogi, np. od nasłonecznienia, może skutkować przemieszczaniem się posadzki. Zaleca się zatem regulację temperatury w pomieszczeniu i ograniczenie nasłonecznienia podłogi, np. za pomocą zasłon lub rolet okiennych. W przeciwnym razie należy przytwierdzić podłogę za pomocą odpowiedniego kleju. (Należy skonsultować się z producentem kleju.)
WERANDY	Montaż niedozwolony.
PODŁOŻA	
PLYTKI	Podłoże powinno być równe (maks. różnica wysokości 1 mm), zaś spoiny fugowane między płytkami — nie szersze niż 6 mm i niewklęsłe. W przeciwnym razie należy spoiny i nierówności wyrównać zaprawą lub masą poziomującą, nanosząc ją na całą powierzchnię.
PLYTY STROPOWE BETONOWE, BETON MALOWANY, WYLEWKI BETONOWE, POSADZKI BETONOWE, JASTRYCHY	W razie konieczności należy wyrównać podłoże wypełniając wgłębienia odpowiednią masą poziomującą. Następnie zeszlifować i odpylić podłoże.
PLYTKI PVC I KOMPAKTOWE WYKŁADZINY PVC Z METRA	Jeżeli podłoże spełnia wymagania i ponad 90% jego powierzchni w pomieszczeniu jest w dobrym stanie, należy usunąć wadliwe płytki, wypełnić ubytki wylewką lub masą wyrównawczą i pozostawić przygotowane podłoże do całkowitego związania i wyschnięcia. Następnie położyć deski lub płytki. W przeciwnym razie konieczne będzie usunięcie całej posadzki i przygotowanie podłoża od podstaw.
WYKŁADZINY PCV Z ROLKI I AKUSTYCZNE W PŁYTKACH	TYLKO W OMIESZCZENIACH MIESZKALNYCH (o niskim obciążeniu ruchem pieszym lub wg CEN 23-31): Jeżeli podłoże spełnia wymagania i ponad 90% jego powierzchni w pomieszczeniu jest w dobrym stanie, należy usunąć wadliwe płytki, wypełnić ubytki wylewką lub masą wyrównawczą i pozostawić przygotowane podłoże do całkowitego związania i wyschnięcia. Następnie położyć deski lub płytki. W przeciwnym razie konieczne będzie usunięcie całej posadzki i przygotowanie podłoża od podstaw.
IZOLACJE PODPÓDŁOGOWE	Do użytku w obiektach mieszkalnych zaleca się wyłącznie podkłady GERFLOR ACOUSTIC 15 dB (patrz PMO [331]) i GERFLOR SILENCE PLUS 19 dB (patrz PMO [3310]) (klasa CEN 22).
WYKŁADZINY TEKSTYLNE (DYWANY)	Montaż niedozwolony, należy usunąć i przygotować podłoże.
DESKI PODŁOGOWE I PANELE DREWNOPODOBNE NA SZKIELECI	Można układać.
PARKIET KLEJONY	Usunąć.
PARKIET MOCOWANY GWOŹDZIAMI DO BELEK O ROZSTAWIE MAKSYMALNIE 0,30 M, PRZEWIEWNY OD SPODU	Można układać.
PARKIET PŁYWAJĄCY LUB PŁYWAJĄCE PŁYTY WIÓROWE	Usunąć.
LAMINATY	Usunąć.
PŁYTY OSB	Usunąć lub przekryć arkuszami sklejk o grubości 18 mm.
OGRZEWANIE PODŁOGOWE	
OGRZEWANIE PODŁOGOWE Z OBIĘGIEM GORĄCEJ WODY O TEMP. MAKS. 28°C	Można układać.
OGRZEWANIE PODŁOGOWE PROMIENNIKAMI ELEKTRYCZNYMI MAKS. ≤ 0,15 m <sup>2</sup> x °K/W	Montaż wyłącznie na klej.
REWERSYJNE WODNE OGRZEWANIE PODŁOGOWE O NISKIEJ TEMPERATURZE	Można układać.
<b>Jeżeli podłoże, na którym wyrób ma być ułożony, nie wymieniono w instrukcji, należy skonsultować się z producentem.</b>	

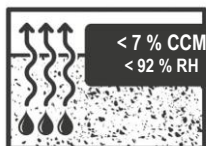
## [XXX] INSTRUKCJA MONTAŻU: RIGID 30 LOCK

### 2. PRZYGOTOWANIE PODŁOŻA

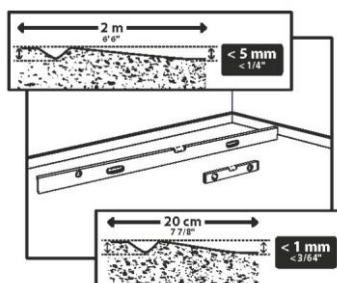
#### 2.1. WYMAGANIA WOBEC PODŁOŻA



Podłogę należy kłaść na równym, płaskim, czystym, nośnym, suchym i solidnym podłożu.



Wilgotność podłoża betonowego maks. 7% wg pomiaru aparatem szybkościowym do oznaczania wilgotności.



- Płaskość podłogi nie gorsza niż 5 mm na odcinku 2 m.
- Maksymalna wysokość nierówności podłoża nie może przekraczać 1 mm na odcinku 20 cm — w przeciwnym razie skuteczność tłumienia dźwięku będzie ograniczona.
- Podłoże powinno być gładkie i odpyłone.

#### 2.1.1 Podłoże wyłożone płytkami



- Maksymalna szerokość spoin / fug między płytkami 6 mm.

#### 2.2. PRZYGOTOWANIE NOWEGO PODŁOŻA BETONOWEGO

Powierzchnie należy dokładnie przygotować usuwając dokładnie zabrudzenia i zanieczyszczenia, mleczko betonowe, produktów wykończeniowych i wszystkich ciał obcych. Jeżeli podłoże nie spełnia wymagań, należy przygotować je w następujący sposób:

- Jeżeli wilgotność podłoża wynosi  $< 4,5\%$ , należy zabezpieczyć je wylewką klasy P3.
- Podłoża o wilgotności od 4,5 do 7%, 92% RH: zaleca się przekrycie podłoża izolacją przeciwwilgociową poziomą przed pokryciem jej zaprawą wyrównującą.

- **Punktowe wypełnianie ubytków:** Do naprawy punktowej nierówności i ubytków można użyć zaprawy żywicznej (z oznaczeniem NF dla produktów do napraw betonu).
- **Spękania:** Należy przygotować szczeliny przed nałożeniem masy wypełniającej, jeżeli różnica wysokości między krawędziami szczeliny wynosi  $> 1$  mm lub szerokość szczeliny wynosi  $< 1$  mm.
- **Spoiny / dylatacje:**
  - Dylatacje skurczowe: Przed położeniem zaprawy wypełniającej należy wyrównać nierówności  $> 1$  mm i spoiny szersze niż 4 mm.
  - Dylatacje technologiczne: Przygotować w ten sam sposób, co spękania.

### 3. MONTAŻ

#### 3.1. WARUNKI MONTAŻU



Deski (płytki) należy pozostawić w pomieszczeniu, w którym będą układane, na co najmniej 24 godzin przed montażem.

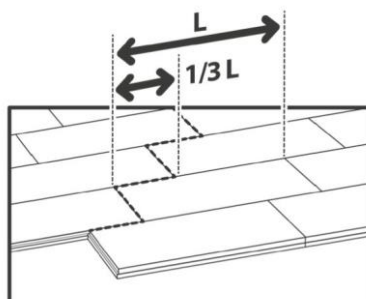
Należy układać w tym samym pomieszczeniu płytki (deski) wyrobu z tej samej partii produkcyjnej, co pozwoli uniknąć różnic kolorystycznych między partiami. Temperatura w pomieszczeniu podczas montażu musi wynosić od 10 do 30°C. Najbardziej optymalna temperatura to 20°C.

- Należy płytki (deski) układać w tak sposób, aby szerokość płytki (deski) w standardowych odcinkach była większa od połowy długości płytki (deski).
- Szerokość płytek (desek) wzdłuż krawędzi podłogi musi, jeżeli to możliwe, być taka sama po obu stronach.
- Na końcach rzędów długość płytek (desek) wolno docinać na co najmniej 25 cm.
- Deski należy układać na mijankę o długości co najmniej 25 cm, a najlepiej równą 1/3 długości deski. Płytki należy układać z mijanką o długości połowy płytki.

#### 3.2. UKŁAD

Jeżeli nie wskazano inaczej w dokumentach dla danego rynku, układ klepek/płytek musi być zgodny z następującymi zasadami:

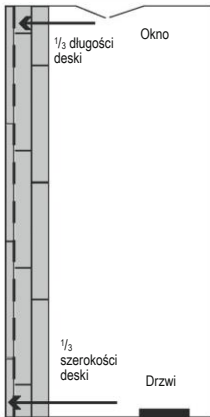
- Układ należy rozplanować oddzielnie dla każdego z wydzielonych przegrodami pomieszczeń.
- Płytki (deski) w obrębie jednego pomieszczenia muszą pochodzić z tej samej partii produkcyjnej.
- Wykonawca powinien opracować układ płytek (desek) uwzględniając poniższe wymagania:
- Płytki (deski) należy prostokątnie ku ścianie z głównym oknem pomieszczenia lub w poprzek tego kierunku.
- Płytki (deski) w korytarzach należy być układać zgodnie z kierunkiem ruchu.



# PODŁOGI DO WNĘTRZ

## [XXX] INSTRUKCJA MONTAŻU: RIGID 30 LOCK

### 3.3. WYZNACZANIE OSI



- Zmierzyć szerokość pomieszczenia i podzielić ją przez szerokość układanych płytek (desek). Wynik zaokrąglić do jedności.
- Jeśli wynik jest liczbą parzystą, to oś środkowa planu podłogi biegnie w równej odległości od przeciwległych ścian (przez środek pomieszczenia).
- Jeżeli wynik jest liczbą nieparzystą, to oś należy poprowadzić linią odsuniętą o pół szerokości płytki (deski) od osi środkowej pomieszczenia.
- Przenieść oś środkową lub przesuniętą o wielokrotność szerokości płytki (deski) pod ścianę, od której zacznie się montaż.

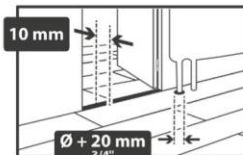
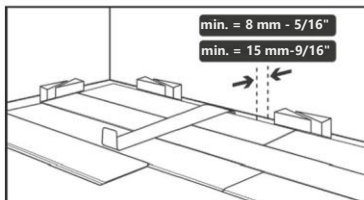
### 3.4. KRAWĘDZIE

Odstęp zewnętrzny od krawędzi wykładziny wynosi co najmniej 8 mm dla standardowych odcinków. Dla

odcinków produktu innych niż standardowej długości należy dodać 1 mm na każdy 1 m do długości maksymalnej równej 15 m. Szczeliny przekryć profilami wykończeniowymi.

W pomieszczeniach wilgotnych zaleca się doszczelnić spód profilu wykończeniowego szczelnikiem polimerowym MS lub poliuretanowym.

- Rozpocząć układanie od rogu pomieszczenia.
- Układać kolejne fragmenty podłogi poruszając się tyłem (na zewnątrz od niej), z piórami zamków ku układającemu.



Pióro w kierunku układającego i w lewo, jeśli montaż rozpoczyna się od prawej ściany pomieszczenia.

### 3.5. MONTAŻ

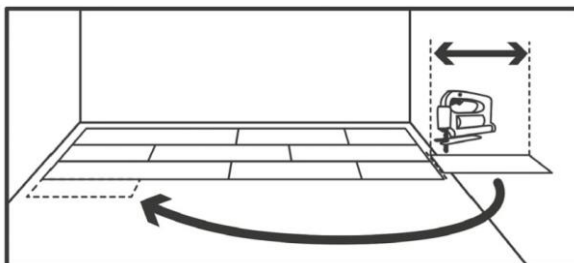
Istnieją dwie metody montażu.

#### Metoda 1:

- Dopasowanie łączni co trzy rzędy. Układać następną rzęd z mijanką na 1/3 długości deski.
- Unikać krótkiego odcinania produktu (< 10 cm) na końcu każdego rzędu.

#### Metoda 2:

- Układanie podłogi z łączeniami krytymi. Ułożyć kolejny rząd zaczynając go odciętym fragmentem ostatniej deski w poprzednim rzędzie.
- Deski należy układać na mijankę o długości co najmniej 25 cm.



**Uwaga:** Metoda jest identyczna dla podłóg z płytek.

### 3.5.1 Układanie luzem na odpowiednim podłożu

Należy odpowiednio dobrać szerokość przerwy pozostawionej wokół krawędzi ułożonego wyrobu na rozszerzanie się go pod wpływem ciepła w następujących warunkach montażu:

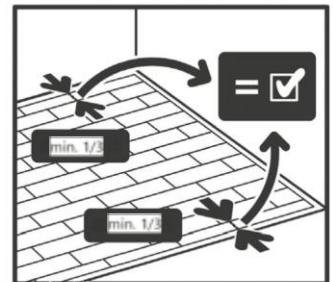
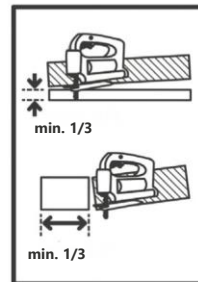
- Jeśli całkowita długość powierzchni krycia jest większa niż 15 m.
- Jeśli całkowita szerokość powierzchni krycia jest większa niż 10 m.

Profile progowe w świetle drzwi:

- W świetle przejść i drzwi (chyba, że jest podcięcie).
- Wokół nieruchomych elementów architektonicznych w pomieszczeniu, np. cokołów lub słupów.
- Wzdłuż wszystkich dylatacji i przerw w podłożu.

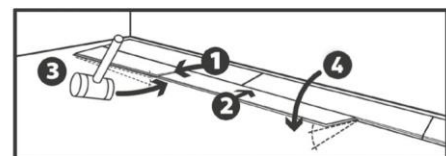
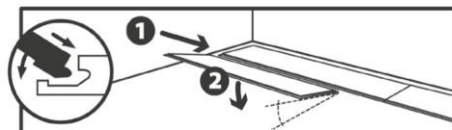
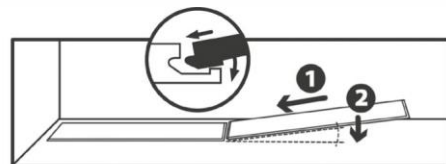
### 3.5.2 Docinanie (procedura, narzędzia itd.)

- Podłogę wzdłuż krawędzi docina się nacinając linię cięcia elementu podłogi.
- Nacięcia wykonuje się piłą.
- Odciać pióra wzdłuż krawędzi zewnętrznych podłogi.



### 3.5.3. Łączenie płytek (desek) (procedura, narzędzia itd.)

- Przed szczepieniem na zamek deski, należy upewnić się, że na obrobionej części nie ma zadziorów.
- Ostrożnie umieścić wpust naprzeciw pióra.
- Mocowanie zamków na pióro-wpust:



#### Wymagane narzędzia:

Piła, miara taśmowa, liniał metalowy, metalowe kółko traserskie, młotek bezodrutowy, łyżka do podważania

## 4. WYPOSAŻENIE DODATKOWE

### 4.1. LISTWY PRZYPODŁOGOWE

Jeżeli podłoga jest układana przed montażem list ściennych, firma GERFLOR zaleca listwy ozdobne nr kat. 6086 do krycia odstępów wzdłuż krawędzi zewnętrznej o szerokości 8 mm i listwy ozdobne z MDF nr kat. 5947 do wykończenia styku podłogi ze ścianami.

Należy kłaść listwy przypodłogowe w taki sposób, aby nie wywierały nadmiernego nacisku na płytki (deski) (stan po montażu wymaga niewielkich luzów dylatacyjnych).

Jeżeli listwy przypodłogowe zamontowano przed położeniem podłogi, GERFLOR zaleca wykończenie szczelin przyściennych ćwierćwałkami.

### 4.2. SZCZELINY DYLATACYJNE W PODŁOŻU

- Szczeliny na równym poziomie: Profil ROMUS CJ-20-5 lub -5 lub równorzędny produkt.
- Szczeliny z nakładką: Profil zakłada się na podłogę i mocuje tylko po jednej stronie.

### 4.3. PROFILE WYKOŃCZENIOWE

Listwa progowa aluminiowa 2,5 - 5 mm prod. ROMUS: nr kat. 2655



Wykonać przejście między dwiema różnymi posadzkami, oddzielonymi różnicą poziomów, owierconym profilem aluminiowym. W profilu wykonać 20 otworów pod wkręty z łbem wpuszczanym, pierwszy otwór wykonać w odległości 65 mm od końca. Otwory z pogłębieniem pod łby wkrętów. Wykończyć usuwając zadziory. Zamontować na wkręty z kółkami rozporowymi.

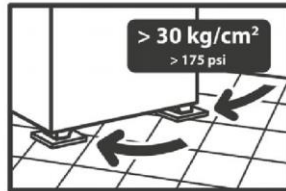
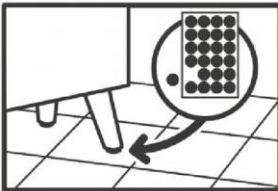
### 4.4. PRZEJŚCIA MIĘDZY POMIĘSZCZENIAMI

Aby połączyć krawędzie płytek (desek) RIGID 30 LOCK między przyległymi pomieszczeniami, GERFLOR zaleca montaż listwy progowej z krytymi łącznikami, zasłaniającej krawędzie skrajne podłogi. Próg może być drewniany lub metalowy. Firma ROMUS oferuje szeroki asortyment progów: profile DESIGN CLIP, INVISIFIX EVOLUTION (32 mm).

## 5. ODDANIE DO UŻYTKU



Podłoga nadaje się do użytku bezpośrednio po montażu. Miejsca użytkowania lub ustawienia ciężkich sprzętów i mebli wymagają podklejenia podłogi lub mat ochronnych. Nie należy używać mebli z gumowymi nakładkami na nóżki (brudzą podłogę).



- Zakończenia / osłonki / podkładki nóg stołów, krzeseł, mebli i sprzętów, oraz tworzywo kółek samonastawnych itp. powinny nadawać się do podłóg elastycznych (np. wykładzin PVC czy linoleum).
- Zaleca się stopki / osłonki / podkładki gładkie, spoczywające całą powierzchnią na podłożu (tj. nie powinny być kuliste).
- Meble biurowe powinny mieć kółka samonastawne typu H, określonego w normie EN 12529.
- Maksymalny nacisk statyczny musi być poniżej 200 kg/punkt i 30 kg/cm<sup>2</sup>.

## 6. KONSERWACJA I PIELĘGNACJA



Instrukcja konserwacji i pielęgnacji podłogi RIGID 30 LOCK dostępna jest pod adresem: [www.gerflor.com](http://www.gerflor.com).